



marts 2006

Byrumsprogram

Havnepromenaden



BJØRVIKA

Bjørvika Infrastruktur A/S

CLIENT

Bjørsvika Infrastruktur A/S
Paulsenkaia
0150 Oslo
Norge

CONSULTANT

Gehl Architects ApS

Project Manager:

Helle Lis Sørholt, Partner, Arkitekt MAA, M. Arch.

Project co-ordinator:

Lin Skaufel, Arkitekt MAA

Project Team:

Ewa Westermarck, Arkitekt, MSA/SAR
Ulrik Sylvest Nielsen, Arkitekt MAA



GEHL ARCHITECTS
HUMAN QUALITY CONSULTANTS COPENHAGEN

GEHL ARCHITECTS ApS

Gl. Kongevej 1, 4. tv.
DK-1610 Copenhagen V
CVR-nr.: 25 30 95 29
Tel.: + 45 32 950 951
Fax: +45 32 950 958
mail@gehlarchitects.dk
www.gehlarchitects.dk

BYRUMSPROGRAM FOR HAVNEPROMENADEN

Hensigten med denne rapport er at skabe et værktøj til udviklingen af en kvalitativ havnepromenaden. Rapporten beskriver, på et diagrammatisk niveau, hvordan havnepromenadens byrum kan understøtte bylivet bedst muligt, ud fra de forudsætninger som er tilstede.

Den indledende delen af programmet beskriver overordnet disse forudsætninger, et udvalg af de faktuelle og objektive forhold der vil påvirke bylivet.

Efterfølgende ligger et opsummerende kapitel af rapportens anbefalinger. Opsummeringen behandler de kritiske stedene i planen og giver derved en oversigt over i hvilke områder der bør foretages tiltag for at Bjørvika vil få et godt byliv.

De tre efterfølgende kapitler beskriver mere detaljeret de tre vigene: Bjørvika, Bispevika og Lohavnen. Her illustreres visioner og anbefalinger for områderne set ud fra en sammenhæng i hele Bjørvika. Disse skal ikke læses som absolutte sandheder, men som visualiserede anbefalinger og idéforslag til hvordan man kan opnå et byliv af høj individuel karakter for de tre viger.

Havnepromenaden Indholdsfortegnelse

4-5	Bjørvika Byrum
7-17	Forudsætninger
18-35	Opsummering
36-57	Bjørvika
58-79	Bispervika
80-101	Lohavn

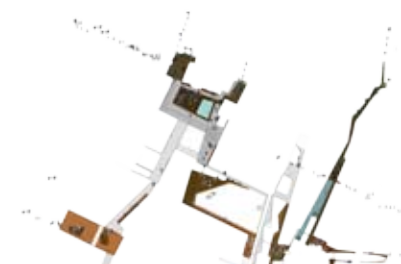
Bjørvika Byrum

HAVNEPROMENADENS FORUDSÆTNINGER
ER BASERET PÅ MATERIALE FRA
BÅDE REGULERINGSPLANEN,
DESIGNHÅNDBOGEN OG KONKURRENCE
FORSLAGET »NYT BYLIV« FRA 2004

DET SAMLENDE BYRUM

Reguleringsplanen, Designhåndbogen og konkurrence forslaget »Nyt Byliv« formulerer visioner for etablering af en sammenhængende havnepromenade af særlig høj kvalitet. Promenaden og allmenningene udgør et fodgængernetværk, der kobler Bjørvika til den øvrige by. Havnepromenaden binder hele Bjørvika området sammen på langs og giver dette nye byområde en attraktiv og let tilgængelig færdelsåre for besøgende og beboere.

Bylivet vil søge mod herlighedsværdien i mødet med vandet, og havnepromenaden vil være et vigtigt sted for fodgængernes oplevelser af Oslos ny-erobrede havneområde. Havnepromenaden vil koble attraktive begivenheder, destinationer og funktioner på langs af Bjørvika, og vil være pulsåren i området.



BJØRVIKA BYRUM KONKURRENCE

Havnepromenaden og allmenningene i Bjørvika, kobles sammen i »Nyt Byliv« konkurrenceforslaget i en sammenhængende karakteristisk belægning. Visionen om Bjørvika som et sted af særlig høj arkitektonisk kvalitet, præger byrummet, og gør havnepromenaden til et spektakulært sted af international standard. Det er bylivet og de offentlige rum i Bjørvika, som gør stedet til noget særlig, i samspil med de karakterfulde bygninger som udbygges.

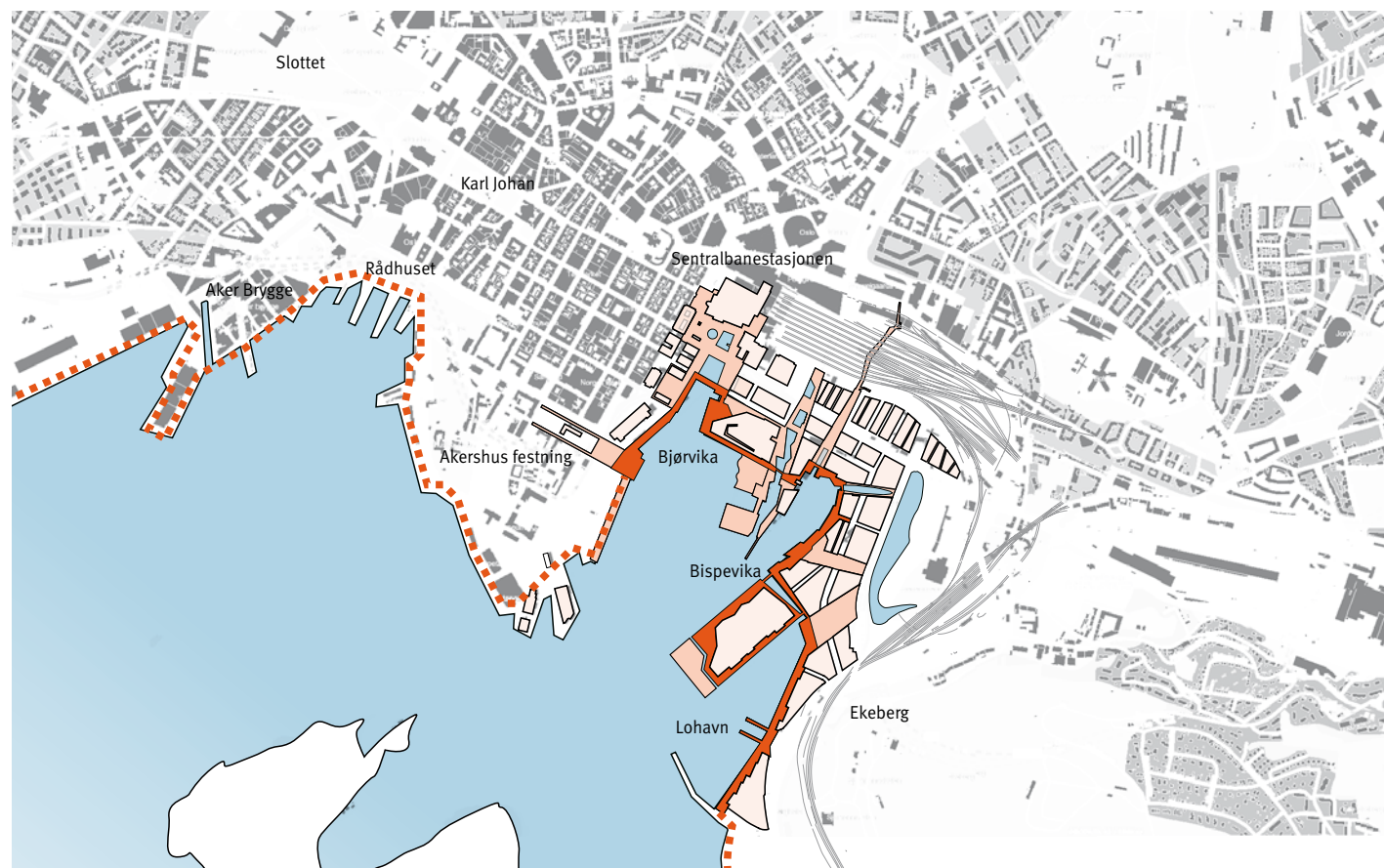
Konkurrenceforslaget beskriver havnepromenaden som et enkelt og kraftfuldt rum, -et rum for de store udsyn, -et rum som skiller sig ud og tilfører Oslo noget i forhold til eksisterende byrum.

I konkurrenceforslaget rammes promenaden ind af byens kant - med bebyggelse, beplantning og belysning. Denne kanten giver havnepromenaden en tydelig ryggrad som aktiverer og indrammer byrummet og det liv som skal udspille sig.

I bevægelsen langs Havnepromenaden vil møderne med allmenningene give promenaden karakter og byde på oplevelser. Konkurrenceforslaget »Nyt Byliv« foreslår varierede temaer over vand i hver af allmenningene og disse vandtemaer vil blive del af et interessant rumforløb langs kajkanten.

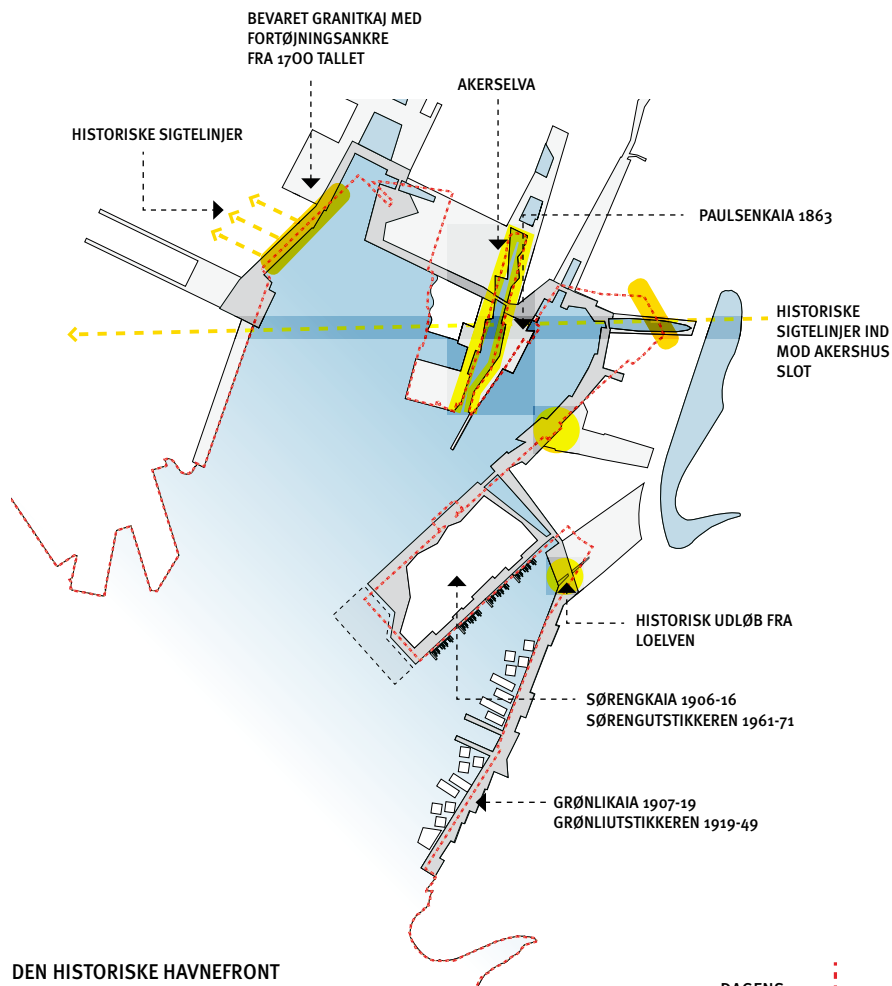


Forudsætninger

PROGRAMMATISKE FORUDSÆTNINGER FOR
HAVNEPROMENADEN I BJØRVIKA**VISIONEN OM EN KONTINUERLIG HAVNEPROMENADE**

Visionen er at hele Oslos havnefront i fremtiden vil blive bundet sammen af en kontinuerlig havnepromenade, således at man kan bevæge sig i nær kontakt med vandet og fjordlandskabet langs hele Oslos havnefront. Havnepromenaden i Bjørvika er en tanke om at koble Byen til Havnen og etablere gode rekreative arealer for Oslos borgere langs fjorden.

Kulturhistorie/ Sigtelinjer



DEN HISTORISKE HAVNEFRONT

Bjørvika havn der har en historisk betydningsfuld rolle for Oslo, har gennemgået store forandringer gennem årenes løb. Den historiske kajkants attraktion og de betydningsfulde funktioner og bygninger som ligger langs vandet vises i diagrammet.

DAGENS
KAJKANT



HISTORISKE
VÆRDIFULDE PLADSER



SIGTELINJER OG UDSIGTSPUNKTER FRA HAVNEPROMENADEN

Havnepromenaden indeholder et antal vigtige udsigtspunkter og sigtelinjer. I Bjørvika møder byen vandet og giver unikke kig over fjordlandskabet og vigtige visuelle sigtelinjer igennem bygningsmassen.

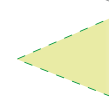
UDSIGTSPUNKT



UDSIGT MOD
FJORDLANDSKABET



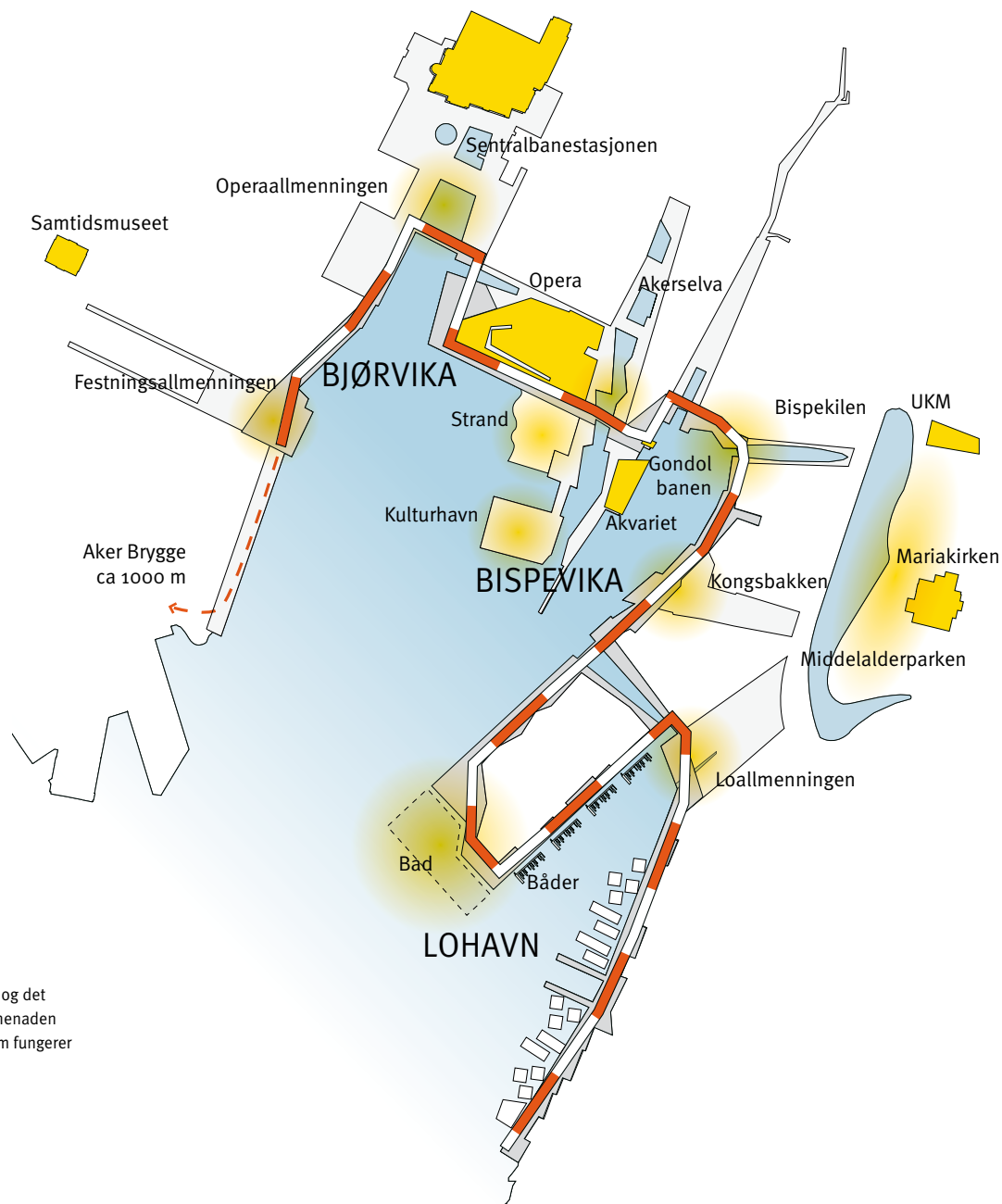
UDSIGT MOD
BYRUMMET



UDSIGT MOD
SPECIELLE BYGNINGER



Destinationer og gåtid



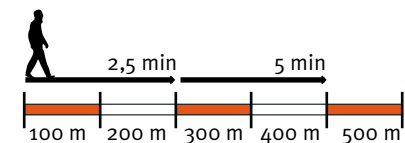
DESTINATIONER OG GÅTID

Bjørvika havnepromenade er ca 3000 meter lang og det tager ca 40 min at gå hele vejen. Langs med promenaden findes der et antal vigtige bygninger og byrum som fungerer som destinationer og attraktioner.

SKALA 1:10 000

BYGNINGER SOM DESTINATION

BYRUM SOM DESTINATION



Skalareferencer



SKALAREFERENCER

Til sammenligning med havneområderne Aker Brygge i Oslo og Boo1 i Malmø har Bjørvika en meget stort udstrækning. Skalareferencern bør give et fornemmelse af skalaen. Det er vigtig at Bjørvika opleves som et samlet område og derfor vil Havnepromenaden være et vigtig element der med en stræk identitet og materialemæssigt høj standart kan binde området sammen.

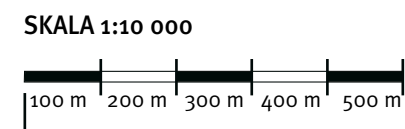


AKER BRYGGE, OSLO
66 000 m2 bebyggelsesområde
ca. 500 m havnepromenade

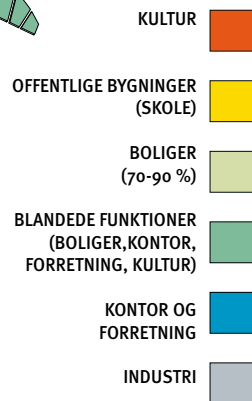


VÄSTRA HAMNEN, MALMÖ
230 000 m2 bebyggelsesområde
ca. 700 m havnepromenade

BJØRVIKA, OSLO
ca. 1 000 000 m2 bebyggelsesområde
ca. 3000 m havnepromenade

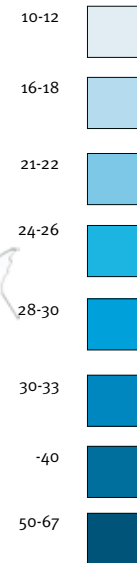
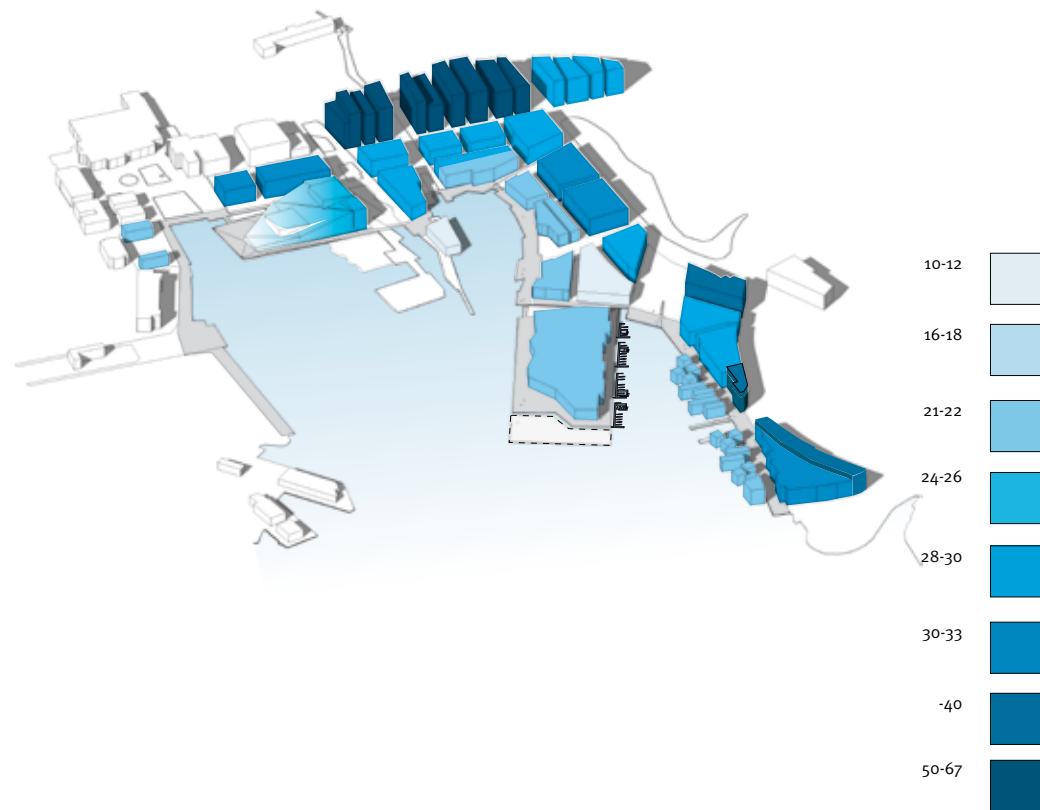


Funktioner og bygningshøjder



FUNKTIONER

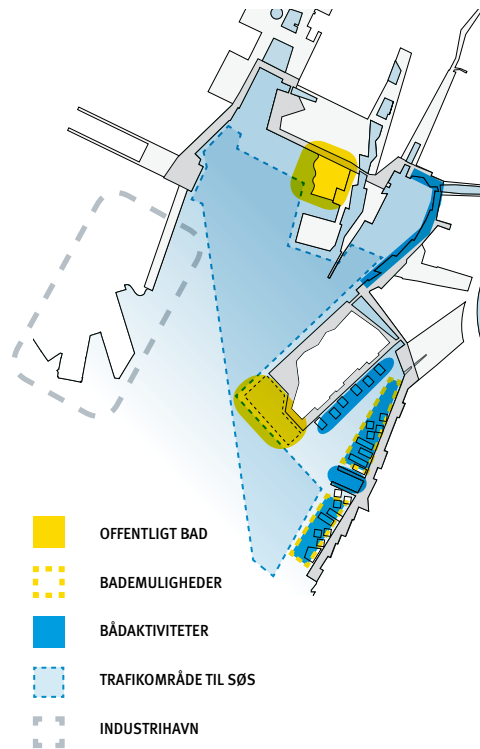
Havnepromenadens brugere er både beboerne, de besøgende og folk der arbejder i området. I den østlige del omkring Lohavn er der overvejende boliger og omkring det centrale Bjørvika overvejende kontorer, forretning og kulturelle funktioner. Foruden funktionerne i bygningerne, vil byrummene og havnepromenaden tiltrække mennesker fra andre områder til de rekreative muligheder. Disse brugere stiller andre krav til rummene end dem som bruger dem til daglig.



BYGNINGSHØJDER

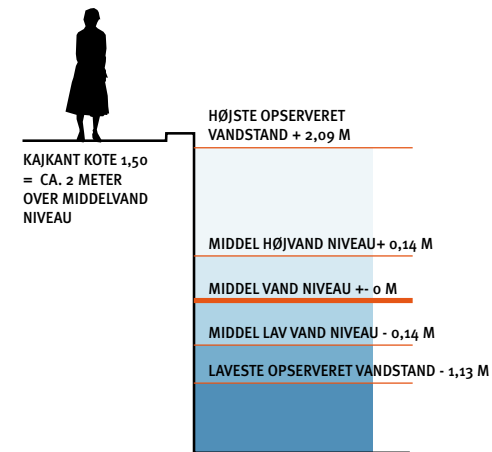
Bebyggelsen som ligger langs havnepromenaden tillades en forholdsvis høj bygningshøjde, op til 41 meter ved Grønlikaia på landsiden og 31 ude i vandet.

Vand og Vind



VANDKVALITET

Visionen er at vandet i Bjørvika kommer til at opnå en kvalitet som gør at man kan svømme og bade. Muligheden for gode rekreative bade og båd muligheder vil øge brugen og kvaliteten af havnepromenaden betragtelig.



0 niveau i forhold til Søkort og landkort er ikke tilsvarende middel vandstand. Kote 0 på landkortet ligge ca 0,44 meter over middel vandstand.

VANDNIVEAU

Vandniveauet i Bjørvika skifter under normale omstændigheder mellem -0,14 - + 0,14 m. Men i ekstreme tilfælde kan det variere fra -1,13 - +2,09m. De områderne langs Havnepromenaden hvor det er ønske om tæt kontakt med vandet vil i perioder potentielt være oversvømmet.



VINDFORHOLD PÅ HAVNEPROMENADEN

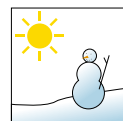
Den sydlige vind kommer kraftigt ind fra fjorden og store dele af havnepromenaden ligger eksponeret mod vandet. Vintervinden fra nordøst er kold og fugtig. Cirka 1/3 af året må man regne med at det blæser en frisk brise eller mere. Der er potentielt få steder med læ på Havnepromenaden og allmenningene kan være klimatisk problematiske som vindtunneler. Der er risikoen for korridoreffekter specielt ved portalbygninger, udhæng, i Søregutstikkeren og mellem de flydende bygninger langs Gønlutstikkeren.

Solstudier dag



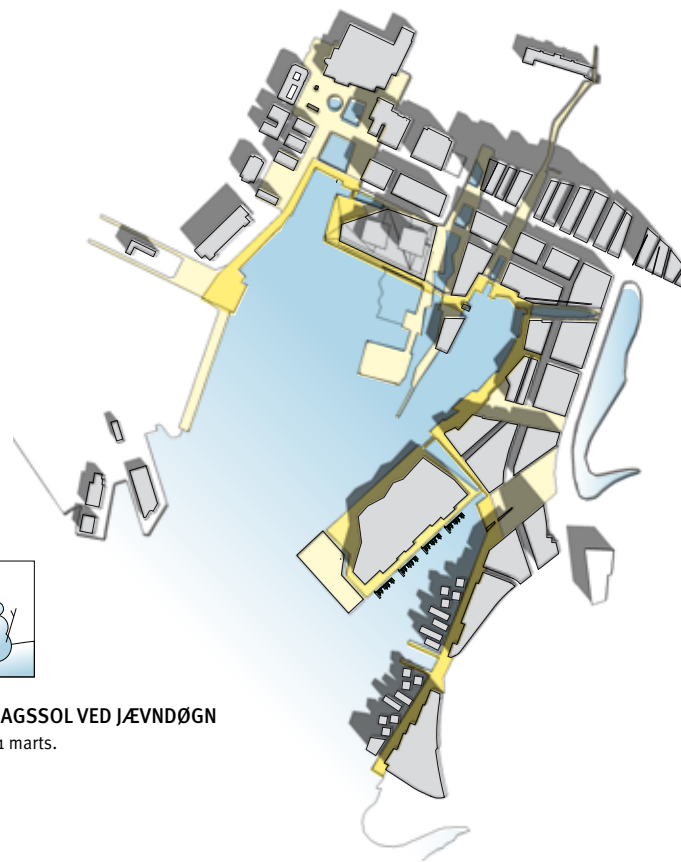
FORMIDDAGS SOL OM SOMMEREN

Kl 10.00 1. juli.



FORMIDDAGSSOL VED JÆVNDØGN

Kl 10.00 21 marts.

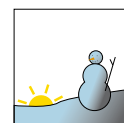
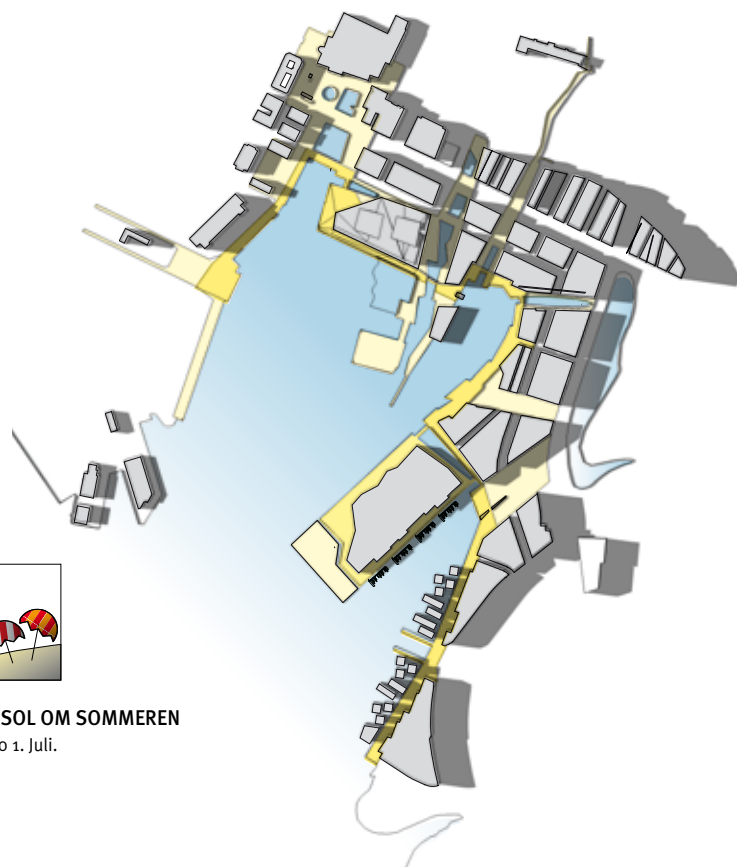


ATTRAKTIVE STEDER OM DAGEN

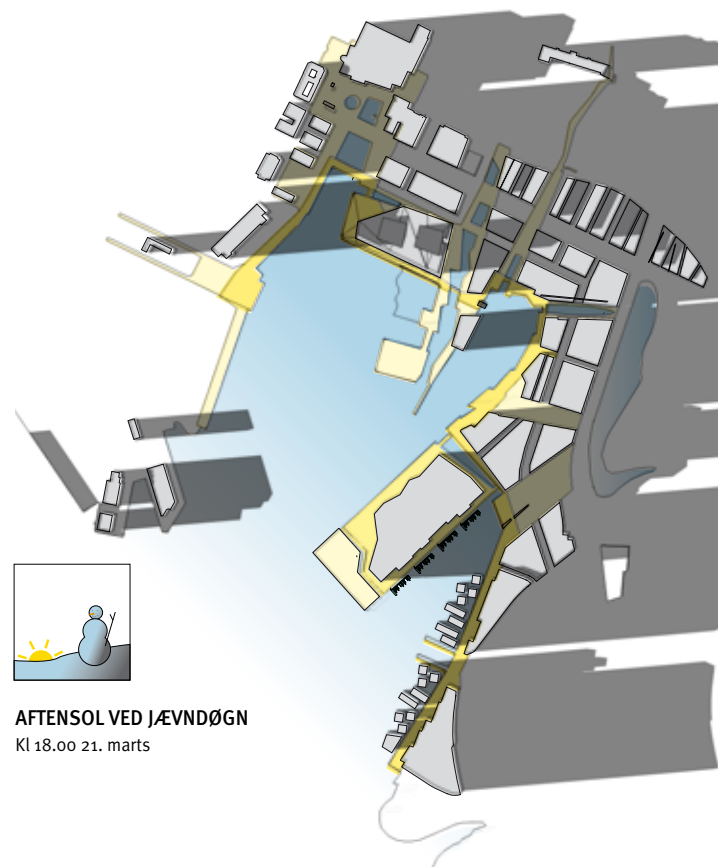
Om dagen ligger næsten hele havnepromenaden i solen. Mellem maj og august har Oslo mellem 200-250 soltimer per måned. Der er et stort potentiale for rekreative aktiviteter både om sommeren og om vinteren.

Solstudier
aften

AFTENSOL OM SOMMEREN
Kl 18.00 1. Juli.



AFTENSOL VED JÆVNDØGN
Kl 18.00 21. marts

**ATTRAKTIVE STEDER OM AFTENEN**

På Sommeraftener vil de østvendte områder ligge i sollys frem til 20-22 om aftenen. Om vinteren hvor solen ligger lavt og går ned tidligt, vil der skabes solstråler som når langt ind i byrummene og som kan skabe gode forudsætninger for nogle få koncentrerede solbelyste pladser langs med promenaden.

