

# Opsummering



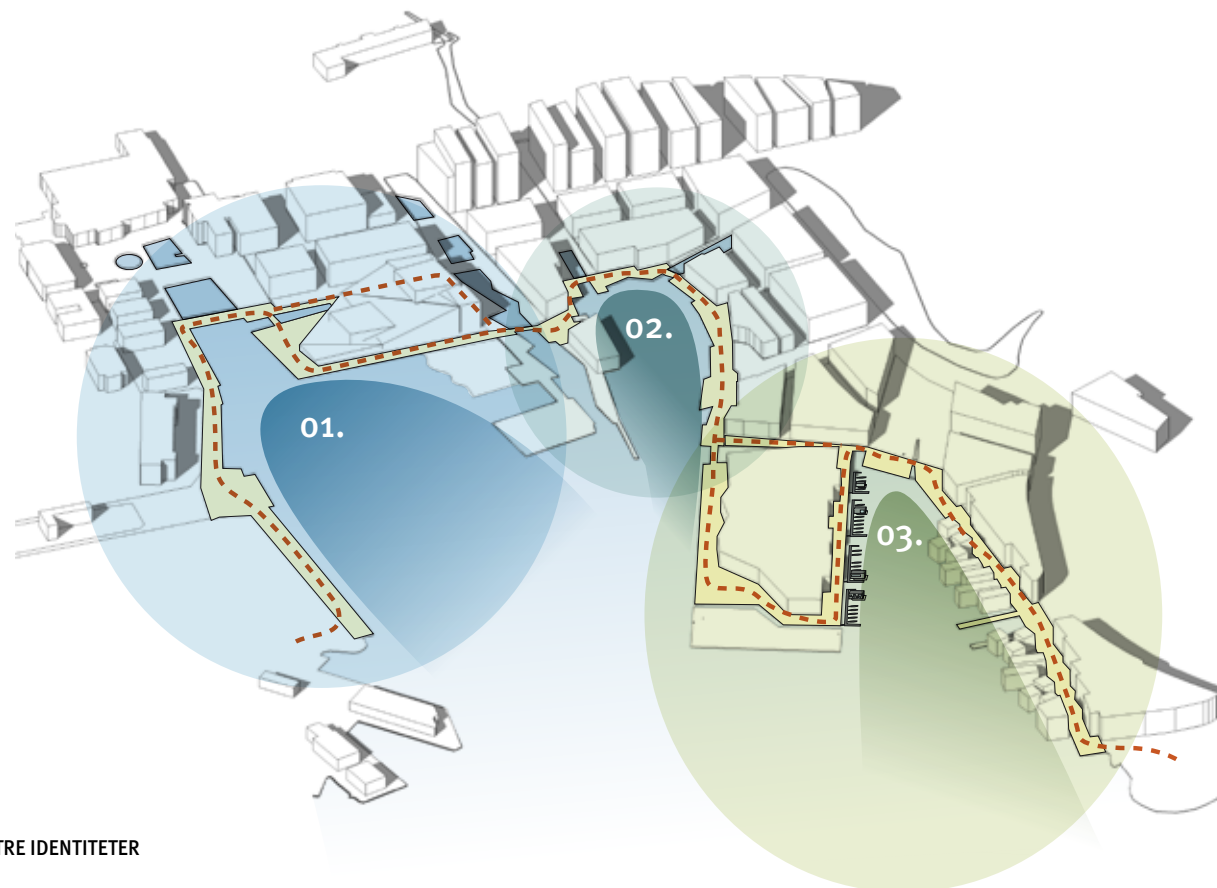




# Opsummering

## Opsummering af de samlede visioner og strategier for havnepromenaden i Bjørvika

Som gennemgående vision har det altid været prioriteret højt at Bjørvika skulle tilbyde en bred vifte af variationer og forskelligheder af stemninger, karakterer og identiteter. Disse stemninger, identiteter og karakterer skal sammen udgøre en samlet strategi for Bjørvikas funktioner, bygninger og pladser, hvilket derved appellerer til så mange forskellige mennesker så muligt. De fysiske forudsætningerne for de 3 vige understøtter og supplerer de 3 viges identiteter, stemninger og karakterer, som i dette dokument yderligere beskrives og illustreres. Havnepromenaden bliver det samlende element - den fysiske forbindelse, der får de 3 vige til at hænge sammen. Havnepromenaden bør i sidste ende kunne formidle den ønskede synergieffekt som opstår i og mellem de 3 vige og som i dette dokument bliver vigtige forudsætninger for 'det gode liv' i fremtidens bydel - Bjørvika.



### TRE VIGE - TRE IDENTiteter

#### 01. BJØRVIKA

Bjørvika er det område som ligger nærmest den eksisterende centrale by. Området præges af et stort udbud af kultur - både musik, kunst og teater samt indeholder Bjørvikas store nye attraktion - operaen. For at understrege området som det kulturelle og bymæssige del, er visionen at Bjørvika skal være havnepromenadens formelle rum, et område med høj arkitektonisk kvalitet og den plads hvor mange mennesker kan samles og de store begivenheder kan foregå. Visionen er at Bjørvika bliver et formelt, smukt og stolt område som skaber kontakt mellem den centrale by og fjorden.

#### 02. BISPEVIKA

Bispevika er den del af havnepromenaden som indeholder den højeste grad af blandede brugere. Her findes kultur, caféer, butikker, kontorer og boliger. Området har meget gode klimatiske forudsætninger og forbinder sig til flere af Bjørvikas byrum med koplinger til forskellige dele af byen. Visionen er at Bispevika skal være Bjørvikas mest aktive og intensive del. Bispevika er tænkt til at skulle tilbyde Oslo et stort udbud af caféer og restauranter samt fantastiske rekreative pladser langs promenden tæt ved vandet.

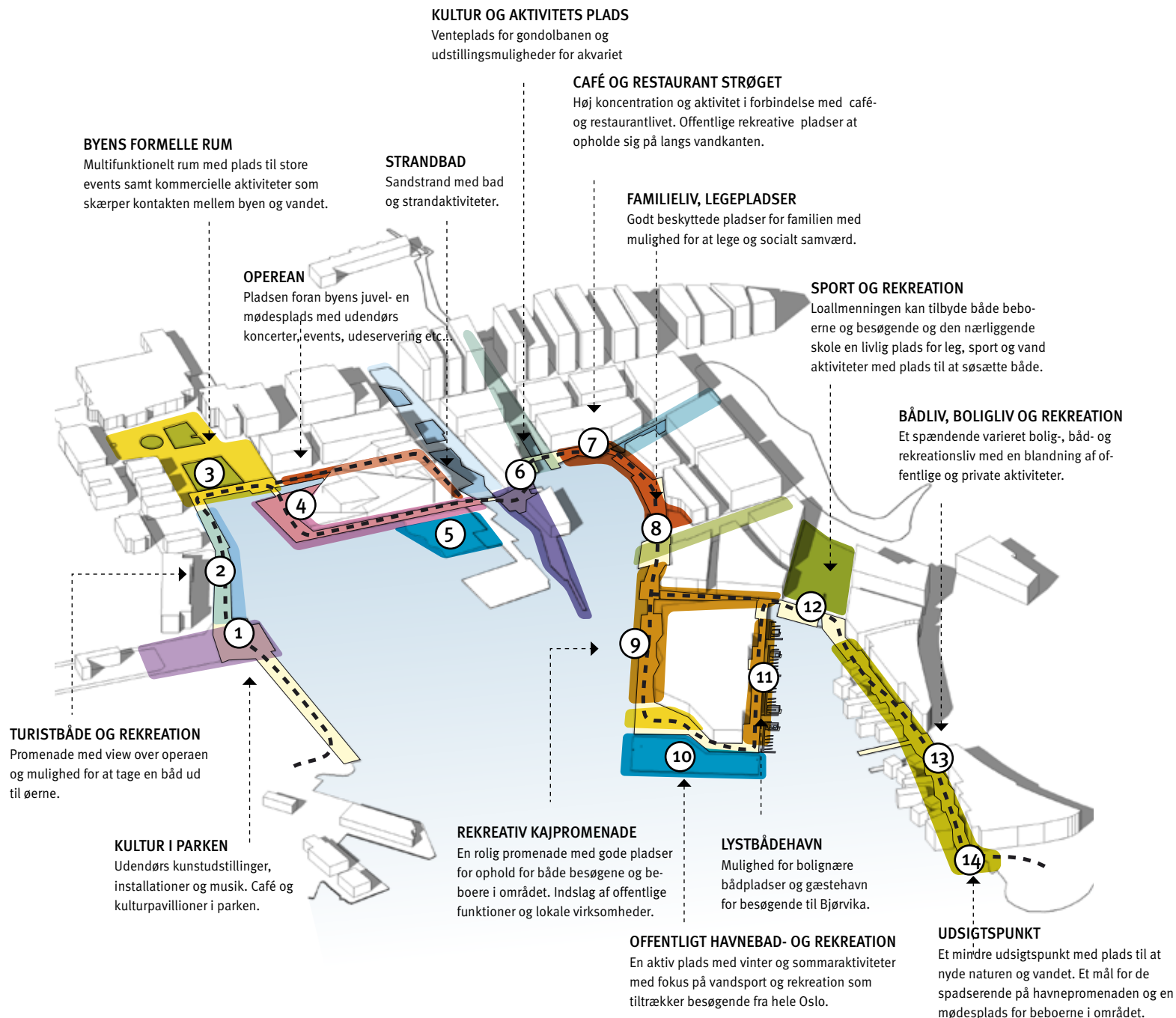
#### 03. LOHAVN

Lohavn karakteriseres af en høj grad af boliger og det område som har meget tæt kontakt med fjorden, landskabet og terrænet. Visionen er at Lohavn skal etablere en stærk lokal identitet og tilbyde Oslo et unikt og varieret boligmiljø med store rekreative muligheder for både, badning, leg og sportsaktiviteter. Et område tilrettelagt for familieaktiviteter og sociale aktiviteter i mindre skala med mange intime små rum som kommer tæt på naturen. Visionen er et nært samspil mellem private udearealer og varierede offentlige pladser.

# Vision

Visionen er at Bjørvikas havnepromenade skal binde Bjørvikas forskellige byrum sammen og området som et gennemgående rekreativt rum. Havnepromenaden skal være linket mellem byen og fjorden samt understøtte de forskellige identiteter, funktioner og forudsætninger som findes i Bjørvika. For at havnepromenaden skal kunne give Oslo unikke oplevelser og aktiviteter så skal den kunne tilbyde et så varierende byliv så det inviterer alle forskellige typer mennesker fra Oslo og lokalt fra Bjørvika. Her skal tilbydes ophold og aktiviteter for gamle, unge, familier, kontorfolk og børn. Det skal findes rum for aktiviteter i den store og den lille skala, det skal tilbydes levende og intensive pladser.

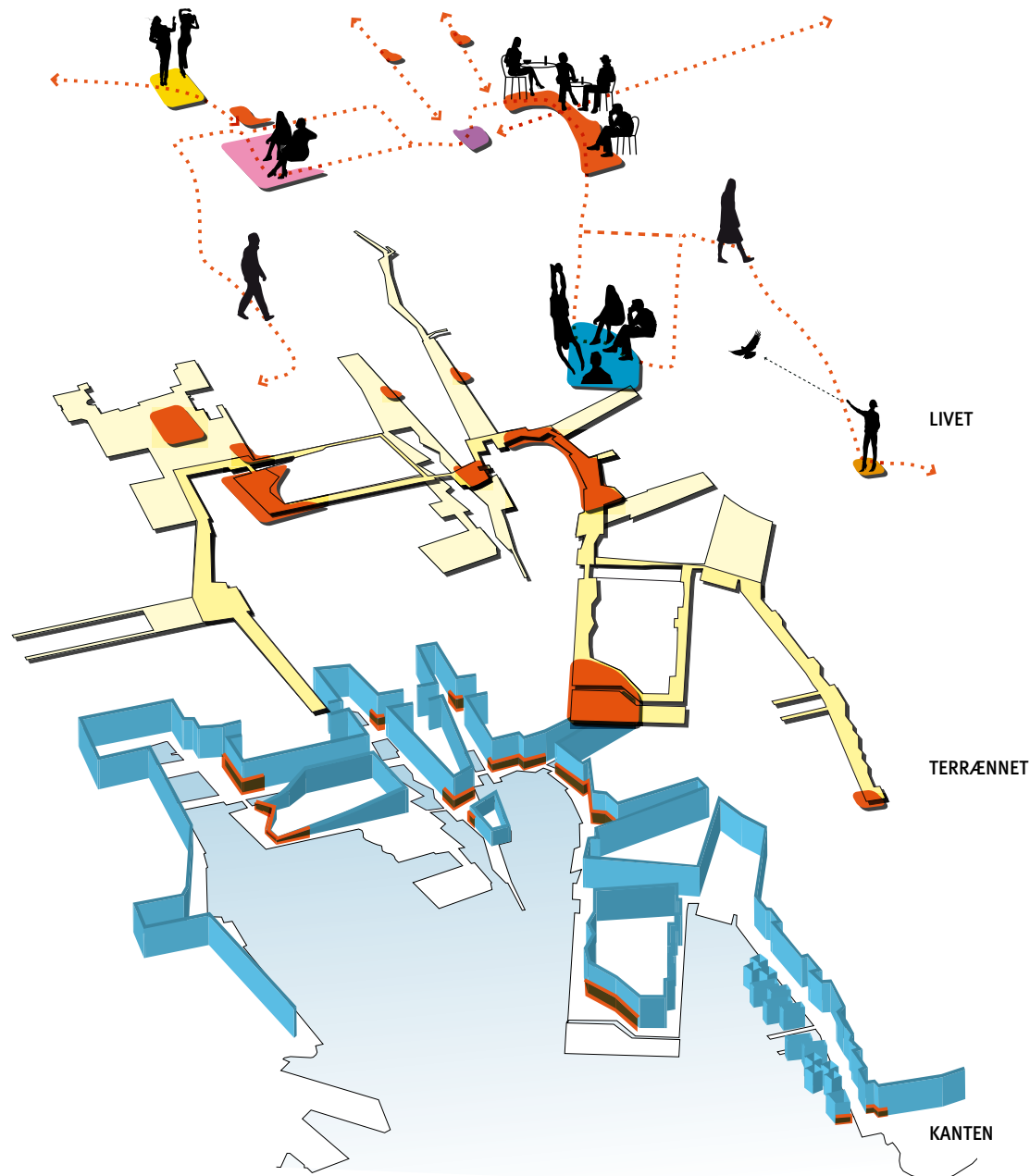
Her præsenteres en kortfattet sammenfatning af visionerne for de forskellige aktiviteter som Havnepromenaden har forudsætninger for at kunne tilbyde.



# Ankerpunkter

For at sikre levende byrum i Bjørvika og for at koblingen mellem byen og fjorden etableres, findes der et antal ankerpunkter i Bjørvika som er af højeste prioritet.

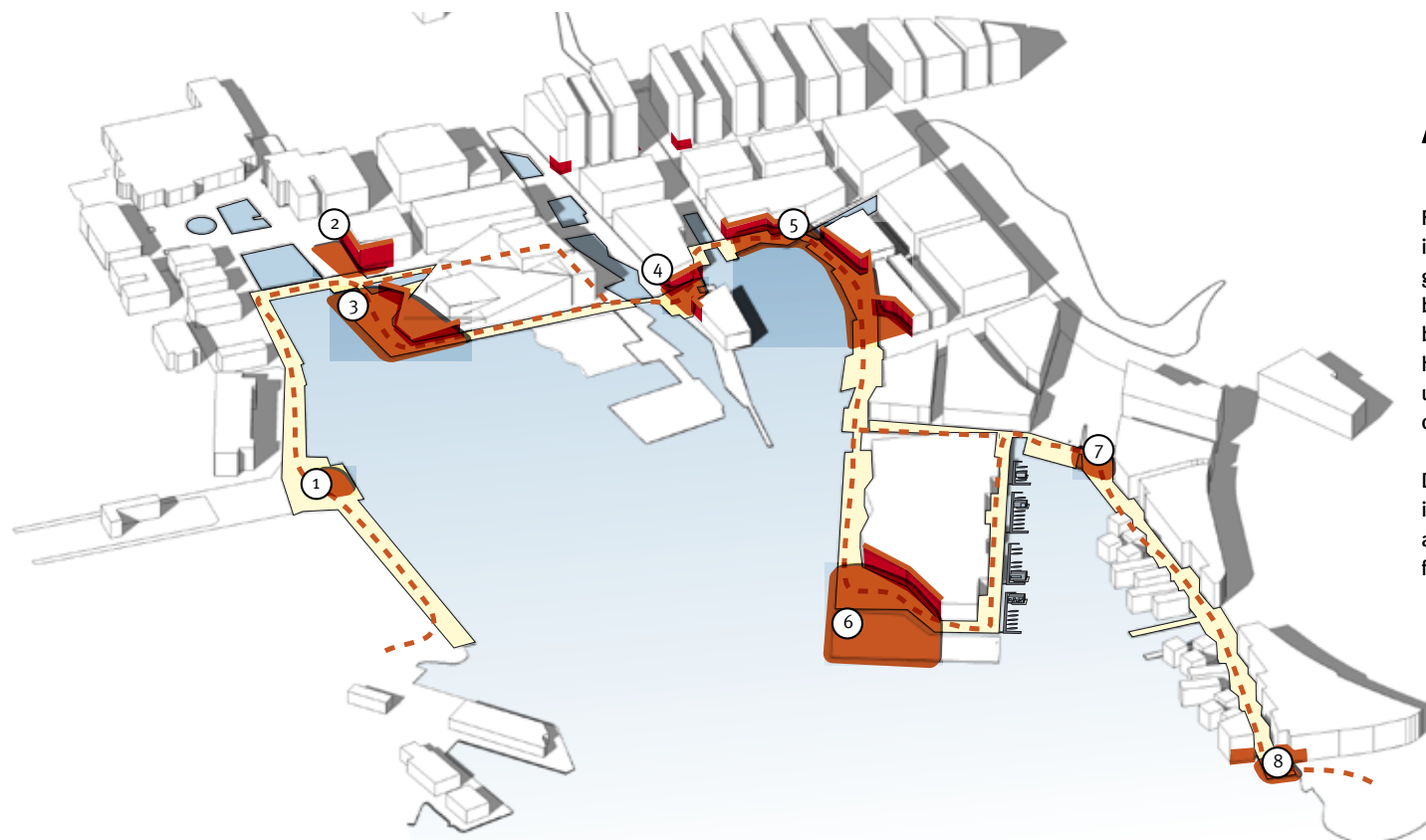
Ankerpunkterne er de pladser i byrummet og langs havnepromenaden hvor visionen om livet, terrænet og kanten skal spille sammen og ikke skal gå på kompromis.



# Ankerpunkter

For at bylivet skal kunne etableres og udvikles i Bjørvika skal disse ankerpunkter være særligt gode så de kommer til at fungere som links til byen og destinationer i området. Ankerpunkterne bør varetage herlighedsværdierne maksimalt, have byrumsmæssig høj kvalitet og få det meste ud af interaktionen mellem bygningerne og det offentlige rum.

Det er vigtigt at ankerpunkterne etableres tidligt i processen. Mennesker tiltrækker mennesker og ankerpunkterne er de pladser som har potentiale for at fungere som katalysatorer for hele området.



**1** ETABLERE EN DESTINATION SOM SIKRER HAVNEPROMENADENS KOBLING VESTPÅ

**2** SKABE EN PLADS SOM KOBLER BYEN SAMMEN MED HAVNEPROMENADEN OG VANDET

**3** AKTIVERE PLADSEN FORAN OPERAEN SÅ DEN BLIVER EN AF BJØRVIKAS HOVEDATTRAKTIONER

**4** LAD GONDOLPLADSEN BLIVE ET INTENSIVT KNUDEPUNKT SOM SAMMENFØJER BYRUMMET MED PROMENADEN OG TILBYDER EN SPÆNDENDE REJSE TIL EKEBERG

**5** SIKRE ET ATTRAKTIVT RESTAURANT- OG CAFÉSTRØG MED GODE OFFENTLIGE OPHOLDSMULIGHEDER

**6** ETABLERE ET OFFENTLIGT BAD OG REKREATIONSOMRÅDE SOM INVITERER MENNESKER FRA HELE OSLO UD PÅ SØRENGUTSTIKKEREN

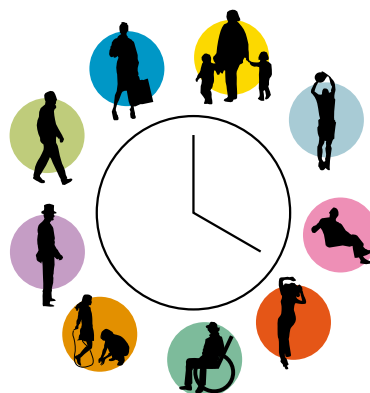
**7** SKABE ET AKTIVT HJØRNE AF BYRUMMET OG BEBYGGELSEN SOM INVITERER MENNESKER TIL AT BLIVE VED VANDET

**8** SKABE ET UDSIGTSPUNKT SOM BLIVER EN DESTINATION OG EN VÆRDIG AFSLUTNING PÅ BJØRVIKAS HAVNEPROMENADE

# Livet

Der bør sikres stor variation i aktiviteter og rumlige oplevelser langs Havnepromenaden, så vi etablerer området som mangfoldigt, som appelerer til mange forskellige brugergrupper, aldre og interesser. Havnepromenaden bør være et trygt og sikkert sted at færdes på alle døgnets timer.

01.



### AKTIVITETER FOR ALLE BRUGERE

For at sikre at havnepromenaden bliver et aktivt og trygt byrum både dag og aften - om sommeren og vinteren - må den invitere en mangfoldighed af mennesker og blandede brugergrupper i området som kommer til tage anvende rummet på forskellige tider af døgnet.

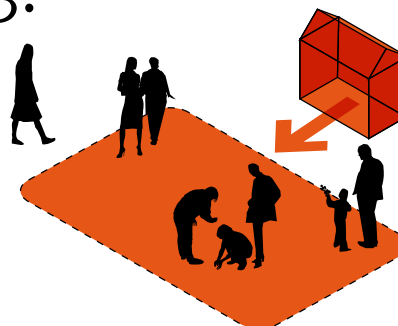
02.



### DESTINATIONER MED SÆRLIGT BYLIV

For at havnepromenaden skal blive det samlende link i Bjørvika og for at invitere mennesker fra hele Oslo må der etableres attraktive og varierende destinationer med aktiviteter som tilbyder et supplement til eksisterende byliv i Oslo, som skærper identitet for Bjørvika og tager vare på vandet!

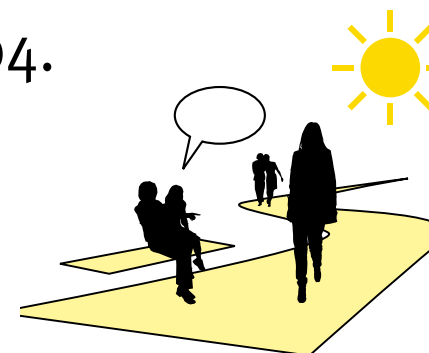
03.



### AKTIVITETER I BYGNINGERNE GENERERER BYLIV

For at bygningerne og byrummene skal spille sammen og være med til at generere liv og aktivitet må funktionerne trække sig ud i byrummet. Kulturliv, shopping, kontorliv og boligliv bør etableres i kantzoner og i byrummet.

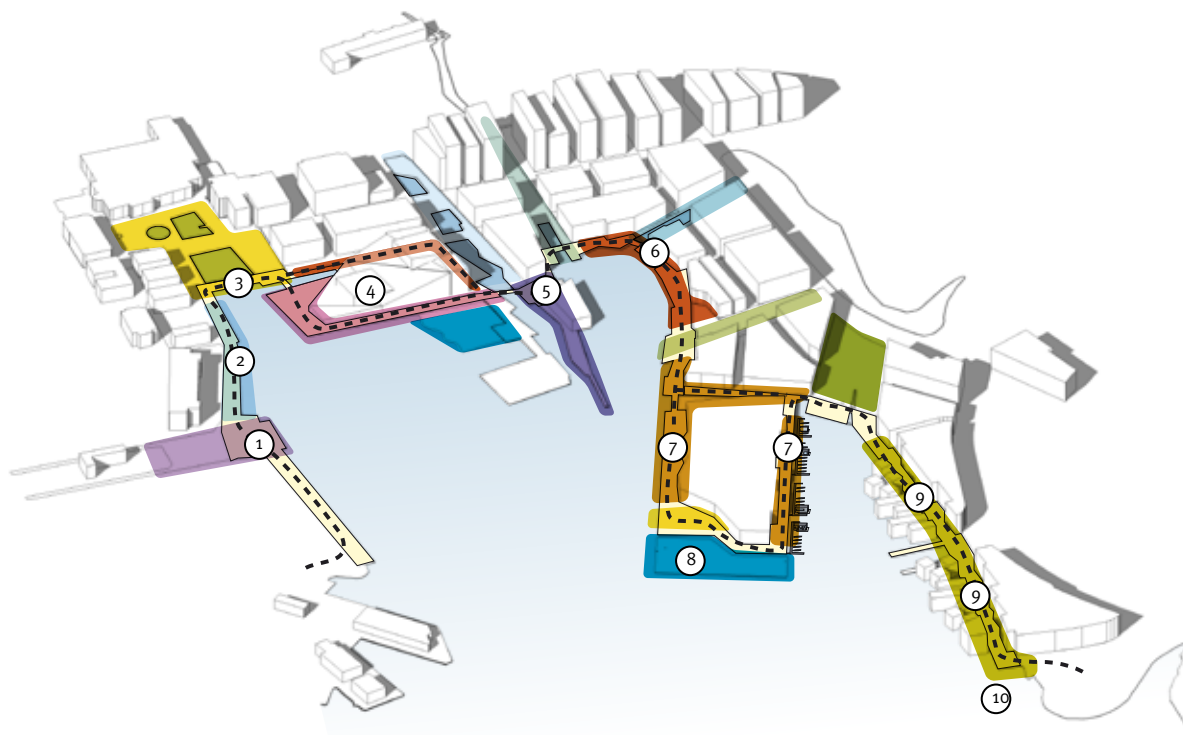
04.



### DEN LILLE SKALA

For at havnepromenaden skal blive en levende plads skal den kunne tilbyde gode pladser for livet i den lille skala. De må være tilrettelagt så man kan se, tale sammen, høre, sidde, stå og gå langs med hele promenaden.

# Livet



★ Visionen for livet i Bjørvika er at skabe en mangfoldighed i bylivet og at tilbyde varierede aktiviteter og oplevelser så promenaden inviterer og bliver en plads for alle slags mennesker.

▲ Hvis dette ikke sker er der stor risiko for at havnepromenaden ikke inviterer mennesker og bliver et område som ligger dødt hen aktivitetsmæssigt, et utrygt og endimensionelt område.

★ 1 SKABE FORUDSÆTNINGER FOR FOLKELIG KULTUR- OG KUNSTLIV SOM DESTINATION  
▲ RISIKO: INGEN DESTINATION, KOBLING VEST PÅ GÅR HELT TABT!

★ 2 OPMUNTRE TIL AKTIVITETER OM AFTENEN OG MIDLERTIDIGE EVENTS  
▲ RISIKO: MANGLEN PÅ AKTIVITETER OG BOLIGER RISIKERER AT SKABE EN KEDELIG OG UTRYG PLADS OM AFTENEN

★ 3 SIKRE AT DET ER NEMT AT BEVÆGE SIG NED MOD VANDET SÅ DET BLIVER EN GOD KOBLING MELLEM BY OG VAND  
▲ RISIKO: AT OMRÅDET BLIVER BILDOMINERET OG AT DET BLIVER EN BARRIERE FOR GÅENDE MOD PROMENADEN

★ 4 SIKRE PLADSER FOR OPHOLD OG MØDE SAMT SIKR AT OPERAEN GENERERER AKTIVITETER OG BYLIV UDENDØRS  
▲ RISIKO: AT LIVET UDEFOR BYENS HOVEDATTRAKTION BLIVER EN ØDE OG UTRYG PLADS

★ 5 ETABLERE KULTURLIV OG RELATEREDE EVENTS I BYRUMMET TIDLIGT  
▲ RISIKO: HELE OMRÅDET BYGGER BARRIERE UDEN AKTIVITET OG LIV

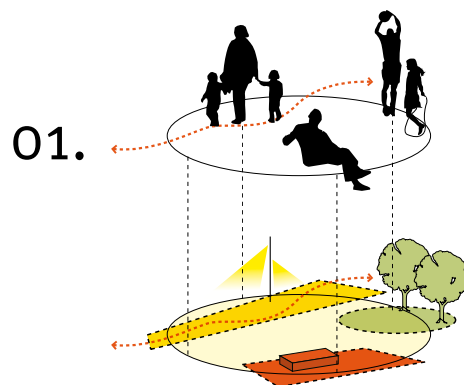
★ 6 UNDERSTØTTE ETABLERING AF RESTAURANTER/CAFÉER OG VARIATION AF UDBUD SAMT SØRGE FOR GOD BALANCE MELLEM BRUGERGRUPPER  
▲ RISIKO: OMRÅDET INVITERER EN ENSIDIG MÅLGRUPPE SOM HINDRER EN MANGFOLDIGHED AF BRUGERE

★ 7 TRÆKKE LIVET I HUSENE UD PÅ PROMENADEN OG SKABE PUBLIKUMS ATTRAKTIONER / FUNKTIONER PUNKTVIS.  
▲ RISIKO: UTRYG PROMENADE SOM MANGLER FORUDSÆTNINGER FOR LIV OG AKTIVITET

★ 8 ETABLERE EN OFFENTLIG OG UNIK DESTINATION FOR HELE OSLO SOM TAGER VARE PÅ VANDET SOM HERLIGHEDSVÆRDI  
▲ RISIKO: LOHAVN OPLEVES SOM EN PRIVATISERET Ø OG UDELUKKER BESØGENE

# Terræn

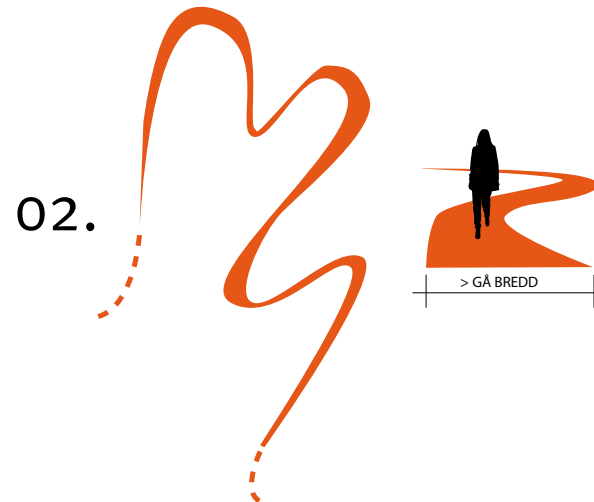
Terrænet på havnepromenaden indbefatter kanten til vandet, belægning, beplantning og byrumsudstyr. Terrænet skal understøtte visionen om livet og skabe en særlig identitet for Bjørvika. Terrænet bør kunne give et samlet og sammenhængende indtryk samtidig med den skal skabe forudsætninger for varierede rumlige og arkitektoniske oplevelser. Terrænet skal være fremkommeligt for alle brugere og skabe varierede og gode muligheder for ophold langs vandet.



01.

## TERRÆNET SKAL UNDERSTØTTE LIVET

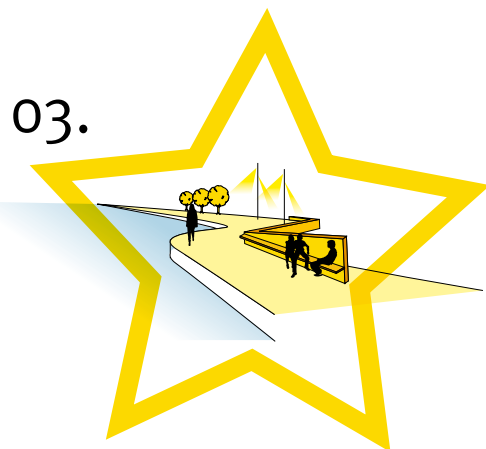
For at bylivet skal kunne foregå må terrænet tilrettelægges så det understøtter de aktiviteter som er planlagt. Fremkommelighed for alle, tilbyde siddepladser, skabe læ...



02.

## SAMLE OPLEVELSEN OM EN KONTINUERLIG PROMENADE

For at havnepromenaden skal kunne fungere som det sammenkørende link for hele Bjørvika og alle byrømmene er det vigtigt at belægningen føres som et gennemgående element uden afbrud som sikrer god fremkommelighed for alle brugere.

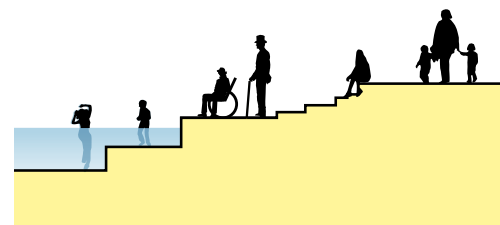


03.

## GIVE SÆRLIG ARKITEKTONISK IDENTITET FOR BJØRVIKA

For at havnepromenaden skal opleves som et samlet og unikt rekreativt rum bør man skabe et terræn som bliver et genkendeligt element i Bjørvika og som har høj arkitektonisk kvalitet.

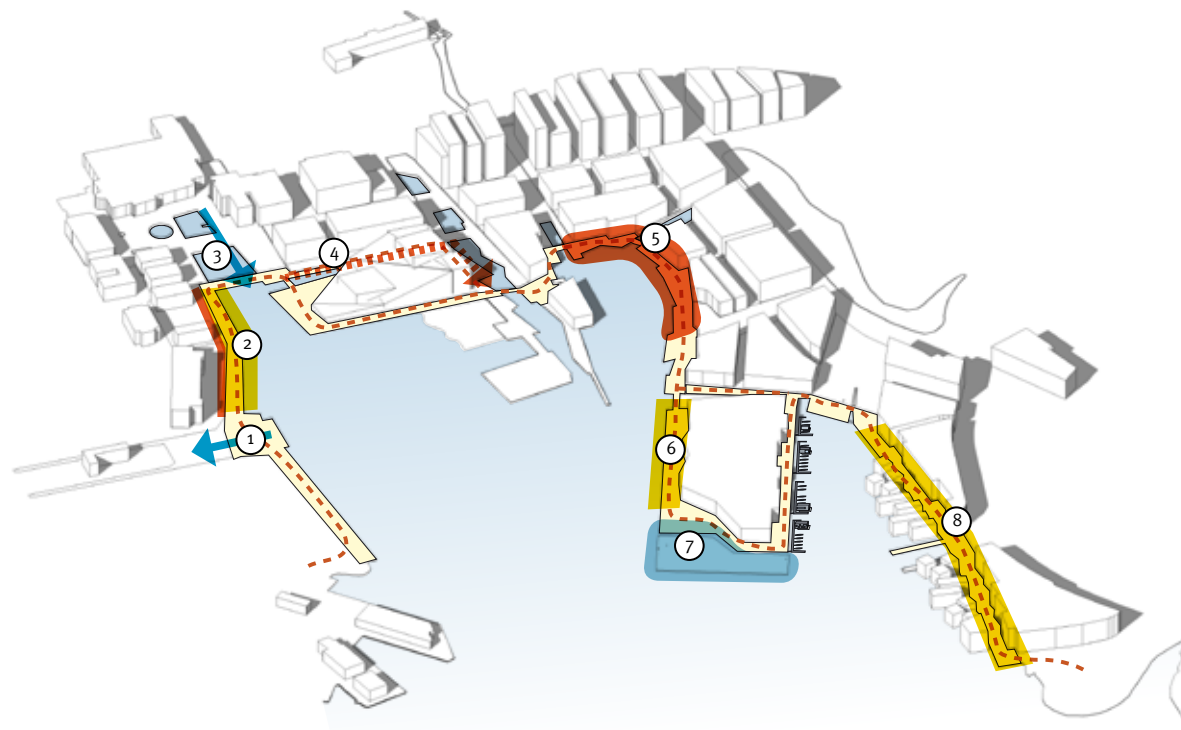
04.



## TILGÆNGELIGHED FOR ALLE TIL VANDET

For at kunne invitere så mange mennesker som muligt til at bruge Havnepromenaden som rekreativt rum bør terrænet kunne tilbyde alle de forskellige brugergrupper god og sikker adgang til vandet og god fremkommelighed på hele promenaden.

# Terræn



★ Terrænet er det som gør livet muligt. Visionen er at terrænet skal kunne inspirere til aktivitet og ophold og tilbyde mennesker en varieret og sanselig oplevelse.

▲ Hvis terrænet ikke understøtter livet så er der risiko for at den begrænser i stedet for at invitere til et godt byliv.

★ 1 SIKRE AT HAVNEPROMENADEN BLIVER EN DEL AF ALLEMENNINGEN OG AT TERRÆNET SKABER RUMMELIG AFGRÆNSNING OG BESKYTTELSE

▲ RISIKO: BILDOMINERET, STOR SKALA OG UDFLYDENDE RUM MED DÅRLIGE OPHOLDSFORUDSÆTNINGER

★ 2 SKABE RYG FOR PROMENADEN OG VARIATION I TERRÆNET.

▲ RISIKO: AT PROMENADEN BLIR DOMINERET AF BILVEJEN OG AT DEN BLIVER RUMMELIGT ENFORMIG

★ 3 SIKRE AT OPERALMENNINGENS TERRÆN LØBER UBRUDT NED TIL VANDET

▲ RISIKO: AT EN AF DE VIGTIGSTE KONTAKTER TIL BYEN GÅR TABT OG SKÆRES AF AF EN BILVEJ

★ 4 SIKRE AT PROMENADENS TERRÆN LØBER UAFBRUDT BAGOM OPERAEN

▲ RISIKO: AT PROMENADENS KONTINUITET OG FUNKTION SOM SAMMENBINDEnde LINK BRYDES

★ 5 SKABE ET FLEXIBELT OG ROBUST TERRÆN SOM UNDERSTØTTER AT STEDET BRUGES MANGFOLDIGT OG SKIFTENDE

▲ RISIKO: AT TERRÆNET UDLÆGGES TIL KOMMERCIELT BRUG OG BEGRÆNSER BYLIVETS VARIATION

★ 6 LAD TERRÆNET UNDERSTØTTE OPLEVSELSEN AF PROMENADEN SOM ET OFFENTLIGT RUM

▲ RISIKO: AT TERRÆNET IKKE TILBYDER TYDLIGE GRÆNSER OG OPLEVES SOM PRIVAT

★ 7 SIKRE AT TERRÆNET ER FREMKOMMELIGT OG VANDET TILGÆENGLIGT FOR ALLE BRUGERE

▲ RISIKO: AT TERRÆNET UDELUKKER BRUGERE MED SÆRLIGE BEHOV

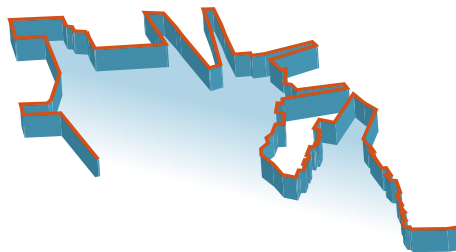
★ 8 SIKRE AT GÅENDE ER FØRSTEPRIORITET PÅ PROMENADEN

▲ RISIKO: PROMENADEN BLIVER EN BILDOMINERET LOKALGADE UDEN FORUDSÆTNINGER FOR PRIVAT OG OFFENTLIGT OPHOLD

# Bygningskant

Bygningskanten fylder en vigtig funktion for at skabe et godt klima og byliv til promenaden. Desto større interaktion mellem byrummet og bygningernes funktioner (med indgange, pladser for udeservering) desto bedre forudsætninger for at havnepromenaden vil blive brugt aktivt. Kanten bør præges af stor åbenhed, variation og detaljerigdom så det skaber en interessant kant at bevæge sig ved. Det er vigtigt at kanten skaber pladser for læ og ophold for både privat og offentligt liv. (Bygningskanten skal kunne tilbyde zoner af offentlig og privat karakter.)

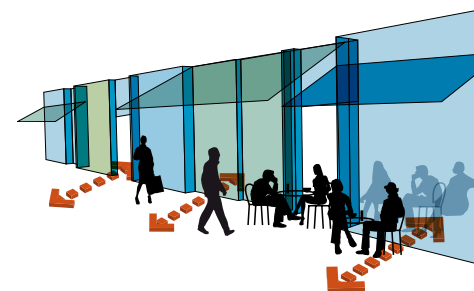
01.



## SAMLENDE KANT RUNDT LANGS HAVNEPROMENADEN OG FJORDRUMMET

For at skabe oplevelsen af at havnepromenaden er del af fjordrummet og at byen kommer tæt på vandet er det vigtigt at bygningskanten giver havnepromenaden og byrummet en tydelig ryg og rummelig afgrænsning.

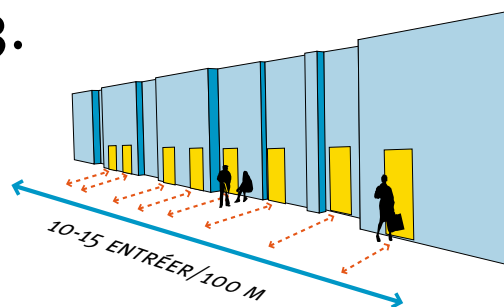
02.



## ÅBNHED, VARIEREDE FACADER OG DEN MENNESKELIG SKALA I STUE ETAGEN

For at bygningskanten skal kunne give læ, skabe pladser for ophold og kunne tilbyde beskyttelse mod vind er det vigtigt at den er varieret, at den indeholder detaljer og at den åbner sig op med indgange og transperens mod promenaden.

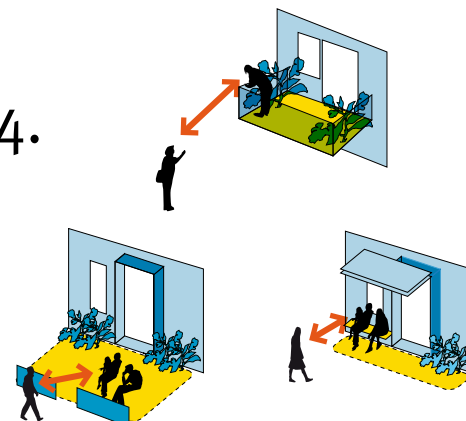
03.



## INDGANGE MOD PROMENADEN

For at bygningskanten mod havnepromenaden skal give variation og liv på promenaden er det af yderste vigtighed at indgange er vendt mod promenaden på alle steder og at stueetagen er inddelt vertikalt i mange små enheder. En bygningskant med 10-15 indgange per 100 meter kendetegner en intensiv gade i byen, en med mindre end 7 enheder per 100 meter opleves som kedelig at bevæge sig ved.

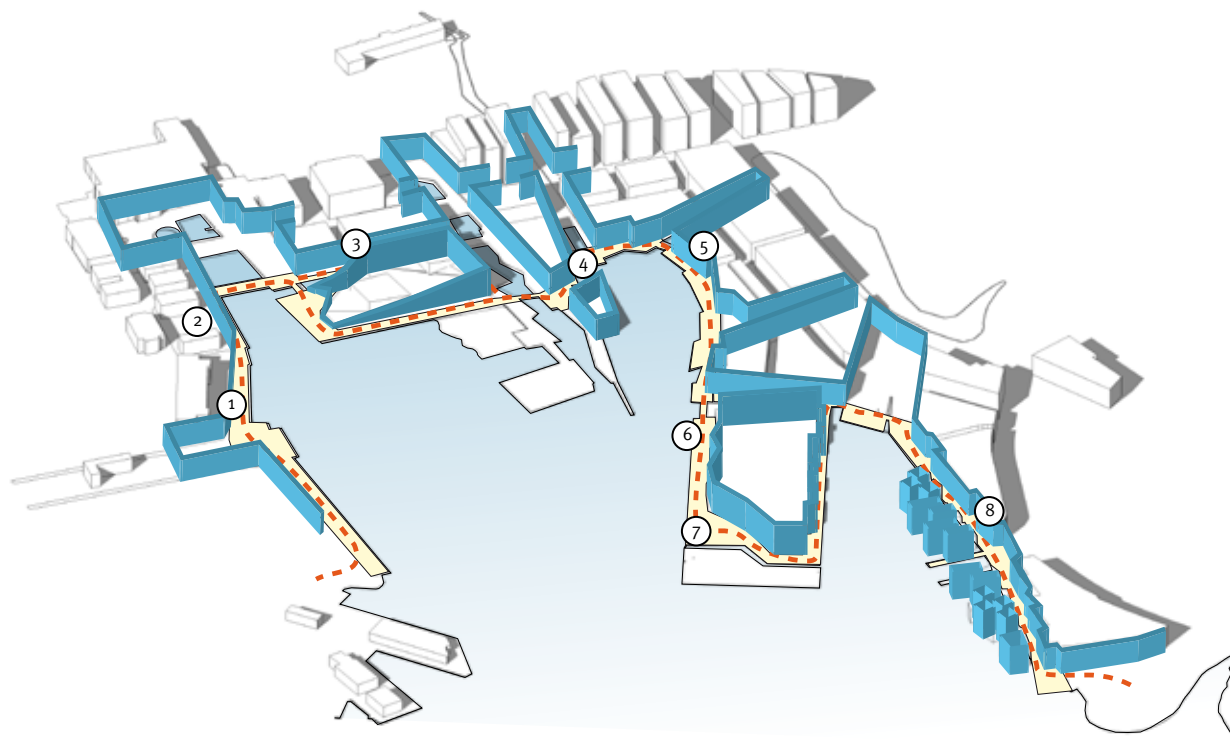
04.



## PRIVATE ZONER MOD DET OFFENTLIGE

For at skabe mest mulig interaktion mellem dem som bor i Björvika og dem som kommer på promenaden er det vigtigt at etablere god kontakt mellem det private og det offentlige. Tydlige zoner og grænser som samtidigt åbner for god kontakt og giver mulighed for at mennesker kan se, mødes og tale sammen over grænserne.

# Bygningskant



★ Bygningskanten er overgangen mellem byrummets liv og livet indeni bygningerne. Visionen er at de skal leve tæt sammen og understøtte hinanden. Visionen er også at bygningskanten skal skabe en rummelig afgrænsning til fjorden og promenaden.

▴ Det er en risiko for at facader som ikke interagerer med byrummet ødelægger mulighederne for et godt byliv. Lukkede og indadvendte bygninger skaber et fattigt og dårligt miljø for mennesker at opholde sig i og bevæge sig ved.

★ 1 Etablere så mange aktive kanter som muligt for byrummet og promenaden  
 ▴ Risiko: Ingen kanter, udflydende rum og stor skala som ikke tilbyder beskyttelse og plads for ophold

★ 2 Skabe nye aktive og åbne bygningskanter mod promenaden som ryg mod vejen  
 ▴ Risiko: Uden bygningskant findes risiko for utryghed og livløshed

★ 3 Etablere udadvendte funktioner langs Operagatas sydvendte facader for at aktivere gaden.  
 ▴ Risiko: At strækket på Operagata bliver dødt og utrygt og

★ 4 Lad bygningerne på alle sider åbne sig mod promenaden for at skabe en aktiv plads  
 ▴ Risiko: At pladsen bliver tom uden liv og aktivitet

★ 5 Sikre at stueetagerne kan deles op i små enheder og har etage højde som gør det muligt at tilbyde forskellige publikums funktioner  
 ▴ Risiko: At facaderne bliver lukkede uden mulighed til restauranter og caféer samt at skalaen bliver for stor med ensidigt udbud

★ 6 Sikre at der kommer indgange ud mod promenaden og at bygningskanten kan fungere som ryg for promenaden  
 ▴ Risiko: Uden indgange kan det blive en livløs kant og en for opløst kant giver dårlige klimatiske og rumlige forudsætninger

★ 7 Etablere kanter som giver klimatisk beskyttelse ude på spidsen  
 ▴ Risiko: En plads udsat for hårdt klima som gør det umuligt at anvende byrummet store dele af året

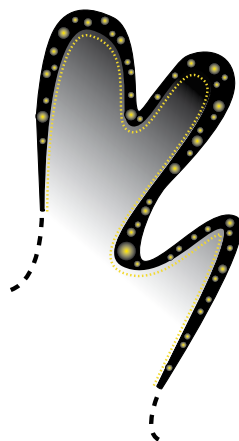
★ 8 Sikre at bygningerne giver gode solforhold på promenaden og skabe en varieret og aktiv stueetage  
 ▴ Risiko: Skyggefuld og uanvendelig promenade og bygningskant i øst samt umenneskelig skala

# Belysning

Belysningen i Bjørvika bør kunne tilbyde en særlig oplevelse og identitet om aftenen. Belysningen bør fungere som det samlede element for havnepromenaden om aftenen og samtidigt understøtte de særlige aktiviteter og rum som havnepromenaden indeholder.

Lysmarkering som synliggør selve havnekajens forløb og giver oplevelsen af et sammenhængende område. Belysning af færdselsarealer på havnepromenaden i et varieret mønster og med passende diskret fjernvirkning så de forskellige almenninger og markante bygninger mm. kan træde frem med deres særlige belysning og tilhørende stemning.

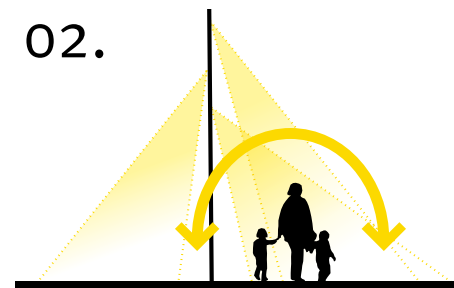
01.



## UNDERSTØTTE PROMENADEN SOM SAMMENKOBLENDE RUM

For at promenaden skal kunne fungere som det sammenkoblende element selv om natten er det vigtigt at belysningen føres gennem hele promenaden langs med kajkanten og gennem byrummet og at den forstærker de rummelige og arkitektoniske kvaliteter.

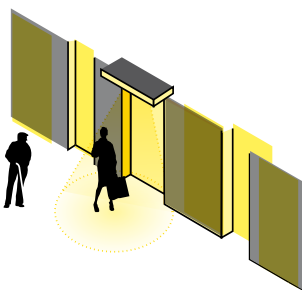
02.



## MENNESKELIG SKALA

For at etablere en behagelig og menneskelig skala om natten bør belysningen holdes lav for at skabe rumlig afgrænsning og være afskærmet så det ikke blænder dem som bevæger sig gennem rummet.

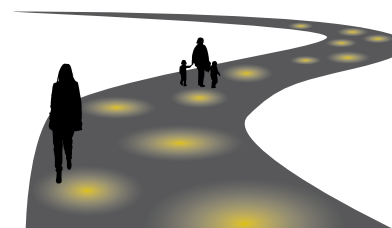
03.



## TRYGHED OG SIKKERHED

Det er vigtigt at man føler sig tryk og sikker når man er på promenaden om aftenen. Det bør derfor sikres at man oplyser indgange og nischer og at bygningernes interne belysning er med til at skabe liv om natten.

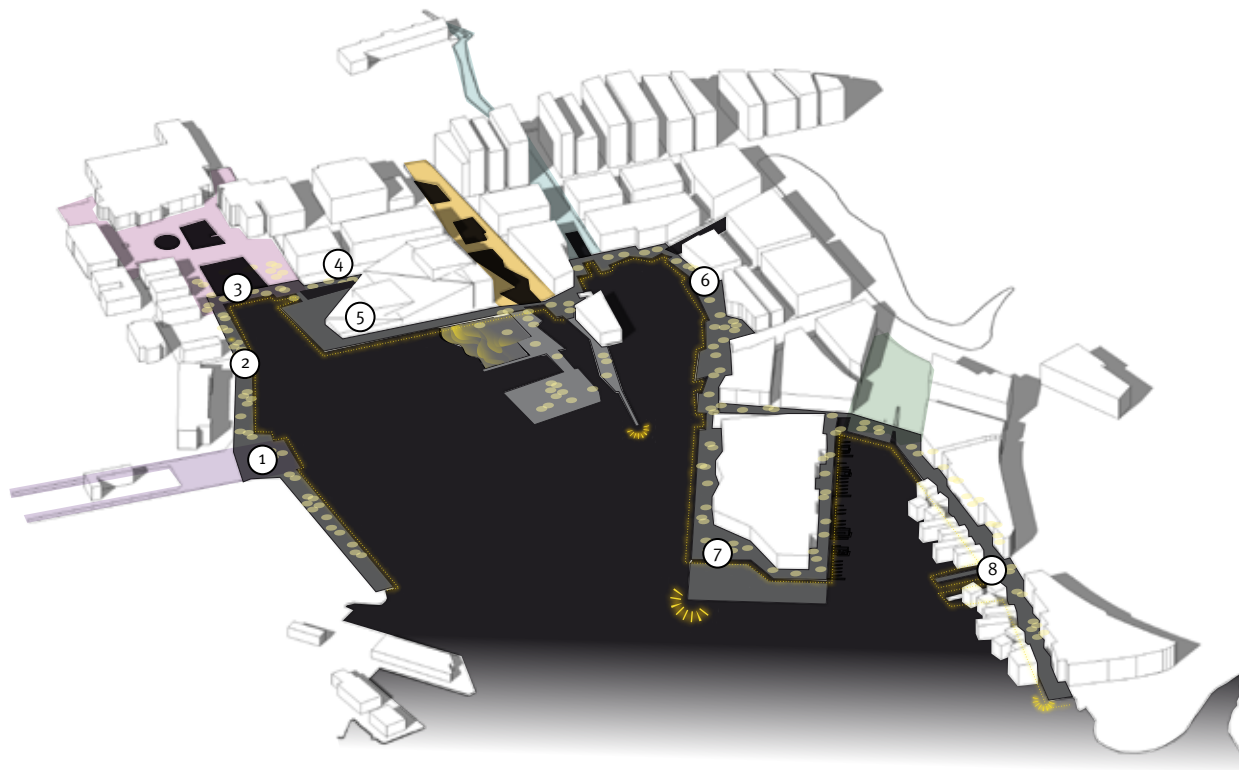
04.



## OPLYSE FLADEN OG BYRUMMET

For at terrænet skal blive sikkert at bevæge sig i og for at byrummet med dets aktiviteter kommer i fokus bør fladen og byrummet oplyses og man bør sikre at ikke bygningsbelysningen ikke tager overhånd og ødelægger byrummets belysning. Et spil mellem lys og skygge skaber en interessant rummelig bevægelse.

# Belysning



★ Visionen er at belysningen skal gi forudsætninger for en levende promenade om aftenen. Belysningen skal være med til at gi Bjørvika sin egen identitet og skabe trygge og sikre rum.

▲ Belysning som ikke understøtter visionen om bylivet og ikke accentuerer terrænet kan ødelægge forudsætningerne for aftenliv og så også skabe et utrygt og usikkert miljø.

★ 1 SKABE EN SÆRLIG KUNST- & BYRUMSBELYSNING SOM UNDERSTØTTER PLADSEN SOM DESTINATION  
▲ RISIKO: ET UTRYGT BYRUM SOM IKKE LEVER OG TILBYDER AKTIVITET OM AFTENEN

★ 2 LAVT LYSNIVEAUET FOR DERMED AT SKABE VARIATION OG INTIMITET I DEN RUMMELIGE OPLEVELSE. LADE LYSET HJÆLPE MED AT SKABE EN FØLELSE AF SIKKERHED  
▲ RISIKO: INTET "LEVENDE" LYS FRA BYGNINGER OG INDGANGE KAN SKABE ET UTRYGT OG ENSFORMIGT MILJØ

★ 3 SIKRE AT VEJBELYSNINGEN UNDERLÆGGER SIG BYRUMSBELYSNINGEN OG AT HAVNEPROMENADENS LYS ER LAV MEN EFFEKTFULD  
▲ RISIKO: VEJBELYSNING SOM ØDELÆGGER BYENS KONTAKT MED FJORDEN OG UDSIGTEN MOD OPERAEN

★ 4 FORTSÆTTE HAVNEPROMENADENS LYS BAGOM OPERAEN FOR AT SIKRE PROMENADENS KONTINUITET  
▲ RISIKO: AT HAVNEPROMENADEN BLIVER BRUDT OG AT DEN IKKE BLIVER ET SAMLENDE ELEMENT OM AFTENEN

★ 5 SIKRE AT OPERAEN OG PLADSEN FREMFOR ALT FREMSTÅR SOM TYDELIG OG ET SÆRLIGT ELEMENT OM NATTEN  
▲ RISIKO: AT OPERAENS LYS BLIVER UDKONKURRERET AF ANDET BYGNINGSBELYSNING

★ 6 SIKRE EN GOD BALANCE MELLEM KOMMERCIELT LYS OG HAVNEPROMENADENS BYRUMSBELYSNING  
▲ RISIKO: AT DET KOMMERCIELLE LYS OG SKILTNING UDKONKURRERER BYRUMMETS BELYSNING

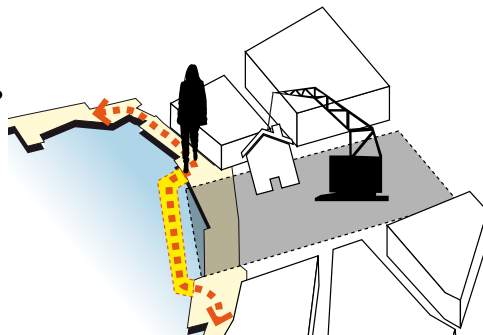
★ 7 SKABE EN SÆRLIG BELYSNING SOM GØR AT MAN OPLEVER AT MAN ER UDE I FJORDEN? SKABE LIDT SKALA?  
▲ RISIKO: AT BELYSNINGEN IKKE UNDERSTØTTER PLADSEN SOM EN DESTINATION? AT BELYSNINGEN ØDELÆGGER VIEWET MOD BYEN OG FJORDEN?

★ 8 SKABE EN BELYSNING SOM HJÆLPER TIL AT ETABLERE DEN LILLE SKALA MED LAV BELYSNING PÅ BYGNINGERNE I VANDET  
▲ RISIKO: AT KONTAKTEN MED VANDET BRYDES OG AT SKALAEN I BYRUMMET OPLEVES SOM UMENNESKELIG OM AFTENEN

# Midlertidighed

For tidligt i processen at etablere havnepromenadens identitet og skabe destinationer før byrum og bygninger er færdigbyggede bør man aktivt arbejde med midlertidige installationer og aktiviteter. Den midlertidige indsats langs promenaden er også vigtig for at de områder som er færdigbyggede skal kunne leve selv om de er enkeltstående (omgivet af byggefelter). For at havnepromenaden skal komme til at fungere som link mellem områderne så må den også punktvis kunne tilbyde nogle interessante og gode pladser og aktiviteter.

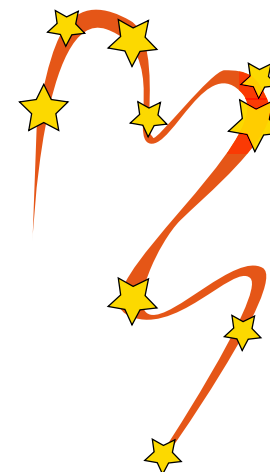
01.



## FREMKOMMELIG PROMENADE SELV I BYGGETIDER

For at etablere havnepromenaden tidigt som rekreativt rum for Osloboerne og fungere som sammenkoblende element mellem forskellige etaper af byggeriet så er det vigtigt at det altid er fremkommeligt. Havnepromenaden kommer til at fungere som et vigtigt link mellem områderne også i byggetiden.

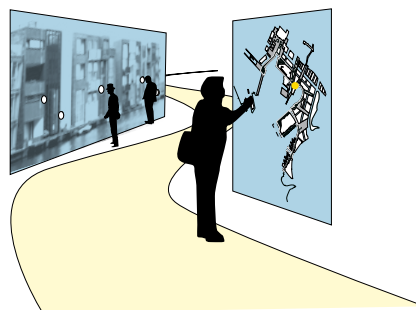
02.



## INSTALLATIONER OG EVENTS SOM DESTINATIONER

For at sikre at havnepromenaden skal kunne leve selv inden byrummet og funktionerne langs med promenaden står færdige er det vigtigt at etablere liv og aktivitet tidligt som kan fungere som destinationer og skabe en platform for stedets identitet.

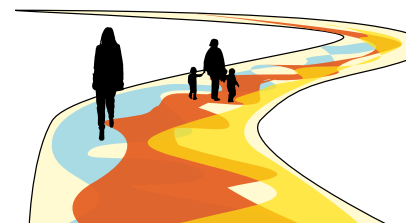
03.



## INFORMATION

Langs med promenaden bør det findes information om hvad der sker for at involvere mennesker og få dem til at føle ejerskab til pladsen. Kort som orienterer om området, information om hvad der skal bygges, hvordan det kommer til at se ud, hvornår det er planlagt til at stå færdigt, hvilke aktiviteter der vil blive tilbudt og hvor man henvender sig hvis man har spørgsmål.

04.

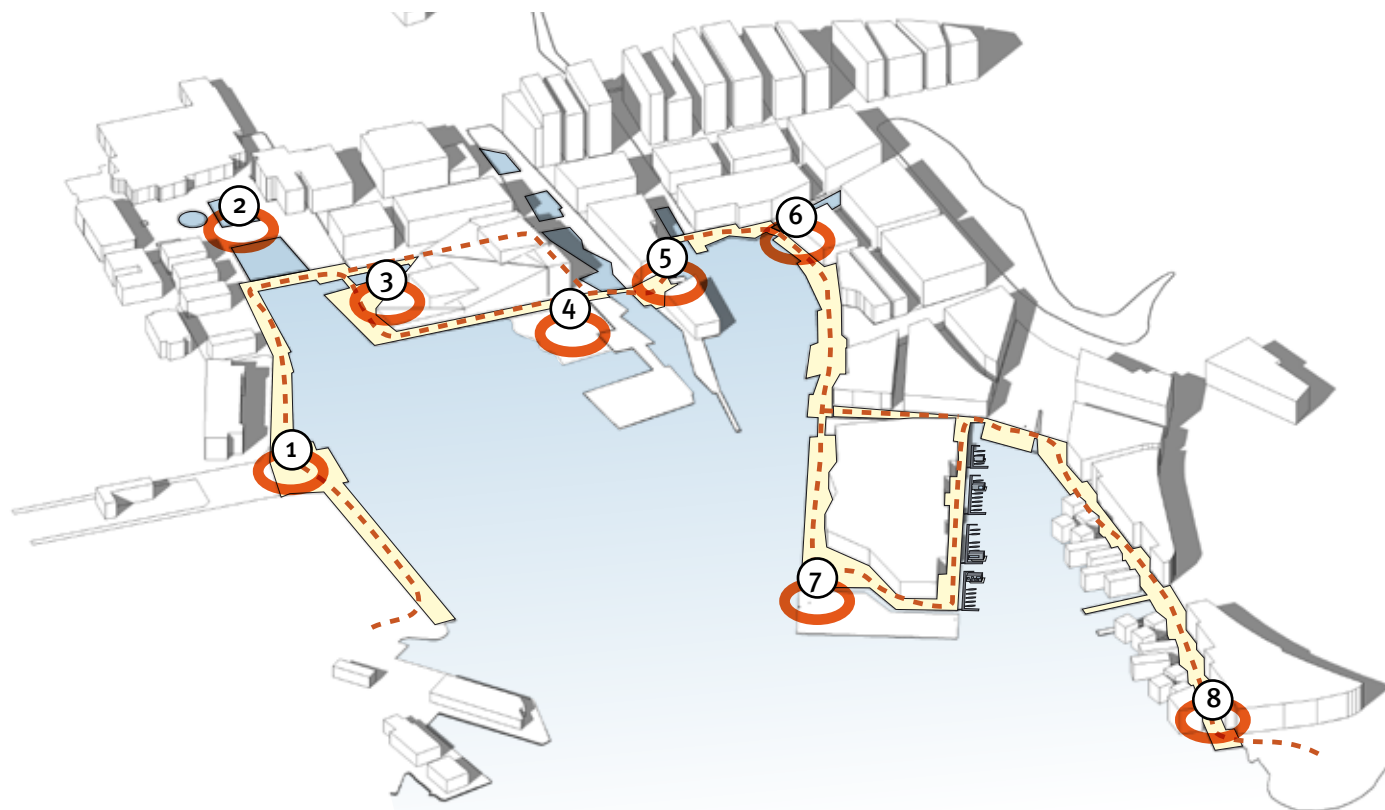


## MARKERING SOM ETABLERER IDENTITET

For tydeligt at markere promenadens strækning og orientere mennesker i området foreslås det at man succesfuldt udvikler det røde stræk som løber på promenaden og dekorerer og levendegør havnepromenadens udtryk før belægningen kommer på plads.

# Midlertidighed

Her præsenteres et antal idéer til midlertidige aktiviteter og installationer langs havnepromenaden som kan være med til at skabe steder med aktivitet som kan fungere som midlertidige destinationer.



- 1 KUNSTBELYSNING OG INSTALLATIONER**  
For at etablere identiteten som kommende kultur og kunstplads og skabe en midlertidig destination foreslåes det at man regelmæssigt frem til områder står færdigt beder kunstnere om at lave lys/kunstinstallationer på pladsen.
- 2 FORTÆLLINGEN OM BJØRVIKA**  
På denne plads kan man fortælle historien om Bjørvika. Ved at vise den historiske udvikling af havnefronten og fortælle om den kommende udvikling og status af området har man mulighed for at etablere interesse for området.
- 3 MUSIK RUNDT OM OPERAEN**  
Operaen kommer til at være en af de første bygninger som står færdig i Bjørvika. En mulighed for at lade bygningen interagere med de omkringliggende pladser er at lave musik-/lydinstallationer på forskellige steder.
- 4 SANDSTRANDEN**  
Før vandkvaliteten er så god at man kan bade i Bjørvika kan sandstranden fungere mere som aktivitetsplads med beachvolleyball, sandslotsstævner og solbadning.
- 5 GONDOLBANEN**  
Gondolbanen kan hvis den etableres tidligt fungere som en meget vigtig destination og link til Ekeberg. Her findes også incitament for at fortælle om fjordens fjordliv i forbindelse med det kommende akvarie.
- 6 MIDLERTIDIGE CAFÉER OG KIOSKER**  
For at etablere området som havnepromenadens café- og restaurantstrækning kan man placere kiosker og mindre midlertidige caféer selv før bygningerne står færdige.
- 7 VANDBASSINER**  
Det er vigtigt at skabe en offentlig destination ude på Søregutsikkerens spids. Hvis man skal kunne bade i fjorden bør man gøre det muligt ved at bygge vandbassiner i fjorden som om vinteren kan varmes eller kobles til en sauna der kan benyttes af vinterbadere.
- 8 UDSIGTSPUNKT**  
I en relativt lang periode kommer stedet til at være afslutningen på promenaden. Det er derfor vigtigt at det også bliver et endepunkt. En udsigtsplads med information om hvad man kan betragte- hvad er det for bygninger man ser/kommer til at se i fremtiden, hvad hedder øerne? hvilket dyre- og fiskeliv kan man betragte... osv.

